

اشراق

ESHRAQ

تقرير الاستدامة لعام 2023

جدول المحتويات

رسالة من الرئيس التنفيذي

نبذة عن التقرير

نطاق التقرير

الفترة المشمولة بالتقرير

معايير إعداد التقرير

الاستفسارات والآراء والمقترحات

إشراق في سطور

نبذة عنا

رؤيتنا

مهمتنا

قيمنا

3

4

4

4

4

4

5

5

5

5

5



1. العمليات التشغيلية في إشراق

6

7

8



3. إدارة أثرنا البيئي

11

12

13



4. رعاية موظفينا

14

15

17



2. الاستدامة في إشراق

9

10

10



5. بناء مجتمع مزدهر

18

19

20

21 الملحق أ. دليل الإفصاح البيئي والاجتماعي والحكومة للشركات المدرجة في سوق أبوظبي للأوراق المالية

رسالة من الرئيس التنفيذي

نفتخر اليوم بأن نضع بين أيديكم تقرير الاستدامة لعام 2023 ليعكس التزامنا المستمر بتطبيق مفهوم الاستدامة في ممارسات أعمالنا مع دخول الشركة مرحلة جديدة من التوسع والتنمية.

فقد أصبحت الاستدامة تُشكّل أحد المبادئ الأساسية التي تقوم عليها أعمالنا في شركة إشراف في ضوء استمرارنا في تطوير استراتيجيتنا المتعلقة بالشؤون البيئية والاجتماعية والحوكمة بما يتواءم مع خارطة الطريق الوطنية لدولة الإمارات العربية المتحدة.

ندرك أهمية الدور الذي نؤديه في حماية البيئة ومكافحة تغير المناخ، لذلك نلتزم بتنفيذ الممارسات المستدامة وتقليل استخدام الموارد الطبيعية. وندرك أيضاً أن موظفينا هم أعظم أصولنا، وأنه يقع على عاتقنا مسؤولية توفير بيئة عمل آمنة وإيجابية حيث يمكنهم مواصلة نموهم وازدهارهم. وأخيراً وليس

آخرًا، ندرك أهمية المجتمعات المحلية في نجاح أعمالنا، ونفخر بالمساهمة في بناء مجتمعات حيوية ومزدهرة.

يبين هذا التقرير التقدم الذي أحرزناه خلال رحلتنا نحو الاستدامة. كما يوضح تفاصيل الجهود التي بذلناها للحد من الآثار التي نحدثها في البيئة، ويُحدد في الوقت ذاته الخطوات التي اتخذناها في سبيل الاعتناء بصحة موظفينا والمبادرات التي دعمناها في المجتمعات التي نعمل فيها.

وبالنيابة عن جميع العاملين في شركة إشراف للاستثمار، أود أن أعرب عن امتناني الكبير للقادة أصحاب الرؤية الثاقبة في دولة الإمارات العربية المتحدة الذين قدّموا

توجيهات استثنائية طوال هذه الرحلة، والذين أظهروا التزامًا ثابتًا بنمو وازدهار جميع سكان الدولة. وأود أيضًا أن أعرب عن شكري الخالص لعائلة شركة إشراف بأكملها وشركائها ومجتمعاتها وأصحاب المصلحة على دعمهم المستمر وثقتهم في عملياتنا، ونتطلع إلى مواصلة تعزيز هذه العلاقات في السنوات المقبلة.

محمد السيد الهاشمي

الرئيس التنفيذي





نبذة عن التقرير

نطاق التقرير

معايير إعداد التقرير
أعدنا هذا التقرير وفقاً للإرشادات الواردة في دليل معايير الإفصاح البيئي والاجتماعي والحوكمة للشركات المدرجة في سوق أبوظبي للأوراق المالية، بما تتضمنه من إشارة إلى معايير المبادرة العالمية للتقارير وأهداف التنمية المستدامة للأمم المتحدة.

نرحب بكم في تقرير الاستدامة الصادر عن شركة إشراق للاستثمار ش.م.ع (المشار إليها فيما بعد باسم إشراق)، والذي يركز على إشراق والشركات التابعة لمحفظةها الاستثمارية التي تشمل كلاً من: نوران مارينا للشقق الفندقية (نوران مارينا) وبرج مارينا رايز ووينز أند بيدجز و58 شقة سكنية في برج ضمان. وهنا، لا بد أن نشير إلى أن الشركة أتمت صفقة بيع الشقق الفندقية نوران مارينا و58 شقة سكنية في برج ضمان في عام 2023، مع الاحتفاظ بمسؤولية تشغيل نوران مارينا بصفتها الشركة الإدارية لها. وعليه، فإن هذا التقرير يستعرض البيانات المتعلقة بشركات محفظتنا الاستثمارية المذكورة آنفاً ما لم يرد ما يشير إلى خلاف ذلك (إذ أن البيانات المشمولة لنوران مارينا لغاية شهر أكتوبر ولبرج ضمان لغاية شهر أبريل من عام 2023).

يتواءم نهج الاستدامة الذي نتبعه مع معايير أفضل الممارسات المعتمدة دولياً لقياس أنشطة الحوكمة البيئية والاجتماعية والبيئية وتقديم التقارير عنها. ويبين هذا التقرير الإجراءات التي اتخذناها في سبيل تقديم رؤية الاستدامة لشركة إشراق إلى أصحاب المصلحة.

الفترة المشمولة بالتقرير

يوضح هذا التقرير نهج شركة إشراق والتزامها التام تجاه التنمية المستدامة في دولة الإمارات، ويشمل الأداء والأنشطة البيئية والاجتماعية والاقتصادية والحوكمة في الفترة من 1 يناير 2023 إلى 31 ديسمبر 2023.

الاستفسارات والآراء والمقترحات

يسرنا في إشراق أن نتلقي آراءكم أو مقترحاتكم أو استفساراتكم عن هذا التقرير على البريد الإلكتروني التالي:

INFO@ESHRAQUAE.COM

إشراق في سطور

نبذة عنا

إشراق هي شركة مساهمة عامة مبنية على قيم الثقة والاستقرار، ويمثل نشاطها الرئيسي في الاستثمار في المشاريع التجارية والأعمال العقارية، وهي مدرجة في سوق أبوظبي للأوراق المالية. وقد سُجّلت إشراق في البداية بصفتها شركة مساهمة خاصة في 24 ديسمبر 2006 في إمارة أبوظبي، قبل أن تتحول إلى شركة مساهمة عامة عام 2011.

تدخل إشراق حالياً مرحلة جديدة من التوسع والتنمية مدعومة باستراتيجية تنويع المحفظة التي تواصل تطويرها بهدف توسيع نطاق محفظتها الاستثمارية من محفظة تركز على العقارات وصولاً إلى صندوق استثماري أكثر تنوعاً ومتعدد الأصول، الأمر الذي سيجعلها قادرة على توفير عائدات شديدة التنافسية على المدى البعيد مع تحسين قدرتها على مواجهة التقلبات في السوق.

تستمد نوران مارينا للشقق الفندقية إلهامها من اسمها العربي الذي استوحى من الشمس والقمر، وهو ما يعكس التزامها بتقديم خدمات مثالية للمقيمين ليلاً ونهاراً. أما شققها الفندقية الواقعة في دبي مارينا فهي مجهزة بوسائل راحة تُشعر ساكنيها بأنهم في بيئتهم الحقيقي، وهي مخدمة أيضاً بمرافق ترفيهية واسعة وصلات للمؤتمرات. وعلاوة على ذلك، يحرص موظفونا الودودون والمختصون أن تكون هذه الشقق المخدمة الخيار المفضل للمسافرين لأغراض الأعمال والترفيه على حد سواء.

رؤيتنا



تتطلع إشراق إلى مستقبل تمثل فيه الشركة رمزاً للتميز، وتحقيقاً لهذه الرؤية، تسعى الشركة جاهدة إلى ترسيخ نفسها قوة رائدة في المشهد العقاري والاستثماري العالمي، فهي تعمل على إعادة تعريف معايير القطاع باستخدام استراتيجيات مبتكرة ومستدامة مع الحفاظ على التزامنا بتحقيق قيمة طويلة المدى لأصحاب المصلحة في طليعة عملياتنا.

مهمتنا



نسعى إلى تحقيق قيمة دائمة للمساهمين والعملاء والمجتمعات التي نخدمها.

قيمنا



النزاهة

الالتزام بأعلى المعايير الأخلاقية في جميع التعاملات التجارية.

المشاركة المجتمعية

المساهمة بطريقة فعالة في تحسين المجتمعات التي نخدمها.

الابتكار

تبني الابتكار لتحقيق النمو المستدام وتعزيز أداء الأصول.

الاستدامة

منح الأولوية للمسؤولية البيئية على مستوى مشاريع التنمية والقرارات الاستثمارية.



الفصل الأول

العمليات التشغيلية في إشراف

استمرت شركة إشراف في التطور منذ بداية عملياتها التشغيلية في عام 2006، وذلك من خلال تنويع محفظتها الاستثمارية وتوسيع نطاقها من محفظة تركّز على العقارات وصولاً إلى صندوق استثماري متنوع ومتعدد الأصول تتوزع استثماراته بين مختلف القطاعات.

أمّا اليوم فنواصل السير قُدماً بخطوات ثابتة نحو تنفيذ خريطة طريقنا في سبيل استخلاص قيمة انتقائية من محفظة عقاراتنا وإعادة استثمار العائدات في الأصول التي توفر فرصاً لزيادة رأس المال والدخل.



يقدم الجدول أدناه معلومات عن تكوين مجلس الإدارة في إشراق.

مجلس الإدارة	2021	2022	2023
إجمالي عدد أعضاء المجلس	7	7	5
إجمالي عدد الأعضاء المستقلين	5	5	4
إجمالي عدد الأعضاء غير المستقلين	2	2	1
إجمالي عدد الأعضاء التنفيذيين	0	0	0
إجمالي عدد الأعضاء غير التنفيذيين	7	7	5
إجمالي مقاعد مجلس الإدارة التي يشغلها الرجال	6	6	4
إجمالي مقاعد مجلس الإدارة التي تشغلها النساء	1	1	1

النطاق: إشراق للاستثمار ش.م.ع



الحوكمة المؤسسية

يضع إطار حوكمتنا المؤسسية القواعد والممارسات والإجراءات التي توجّه أنشطة وأعمال إشراق وتسهم في إدارتها.

ويتكون هذا الإطار من العديد من السياسات والإرشادات التي تستند إلى أربعة مبادئ رئيسية: المساءلة، والشفافية، والعدالة، والمسؤولية، الأمر الذي يمكن الشركة من تحقيق القيمة أثناء تقديم المساءلة وضمان تطبيق أنظمة الرقابة بما يتناسب مع المخاطر ذات الصلة. ويؤثر هذا الإطار أيضاً على كيفية تحديد أهداف الشركة وتحقيقها، بالإضافة إلى كيفية مراقبة المخاطر وتقييمها وتحسين الأداء. وفي هذا الصدد، يتجلى التزامنا بالشفافية والمساءلة في إقدامنا دوماً على إصدار تقرير الحوكمة المؤسسية في موعده.

قادتنا سرّاً نجاحنا، فهم مجموعة من أصحاب الرؤية الثاقبة الذين يوجهوننا نحو إنجاز رسالتنا المتمثلة في تحقيق قيمة طويلة المدى للمساهمين والعملاء والمجتمعات التي نخدمها، إلى جانب الحفاظ على قيمنا الأساسية. أما مجلس إدارتنا فيتألف من خبراء متمرسين يتمتعون بخبرات وتجارب واسعة على مستوى الاستثمارات وأسواق رأس المال، وملتزمين

بالوصول إلى صياغة استراتيجية في تطوير سياساتنا ومبادراتنا المعنية بالشؤون البيئية والاجتماعية والحوكمة.

يتكون مجلس إدارة إشراق من خمسة أعضاء، من بينهم امرأة عُينت عضوة في المجلس عام 2021، في حين يظل دور الرئيس التنفيذي ودور رئيس مجلس الإدارة منفصلين بغية الحفاظ على استقلالية مجلس الإدارة وتعزيز النزاهة العامة للشركة.

تتولى لجنة الترشيحات والمكافآت المنبثقة عن مجلس الإدارة مهمة الإشراف على مجلس الإدارة عن طريق تقييم الأداء العام لكل عضو من أعضاء المجلس. وتأتي الشروط المرجعية المنصوص عليها لتحدد تفاصيل عضوية اللجنة وصلاحياتها وواجباتها ومسؤولياتها. وفي السياق ذاته، يجتمع أعضاء اللجنة أربع مرات سنوياً أو حسب الاقتضاء، ويرفع الرئيس تقريراً رسمياً بعد كل اجتماع إلى مجلس الإدارة بشأن الإجراءات التي اتخذتها اللجنة. ومن الجدير بالذكر هنا

أن إشراق لا تُقيّم أعضاء مجلس إدارتها حالياً من زاوية الشؤون البيئية والاجتماعية والحوكمة، إلا أنها ستنظر في ذلك مستقبلاً.

يخضع أعضاء مجلس الإدارة لتدريب دوري، ومن المقرر أن تبدأ الدورة التدريبية القادمة في يناير 2024.

يخضع أعضاء مجلس الإدارة لتدريب دوري، ومن المقرر أن تبدأ الدورة التدريبية القادمة في يناير 2024.

الأداء المالي

نُعتبر إشراف شركة مستقرة تتمتع بإمكانات نمو مرتفعة، وتوفر فرصاً استثمارية جذابة للمستثمرين الذين يتطلعون إلى الاستفادة من فرص الاستثمار في سوق العقارات الأكثر حيوية في دول مجلس التعاون الخليجي.

أما الآن فهي بصدد توسيع نطاق إمكاناتها الاستثمارية باتباع استراتيجية مستدامة ومُحكمة ستسير جنباً إلى جنب مع إجراءات التنفيذ والإشراف المنضبطة التي تتبناها.

31.6 مليون درهم إماراتي

الإيرادات

7.9 مليون درهم إماراتي

أجور الموظفين ومزاياهم

3.4 مليون درهم إماراتي

المدفوعات المقدمة إلى الحكومة

الشؤون المالية	2023	2022	2021
الإيرادات (مليون درهم إماراتي)	31.6	41.0	26.2
التكاليف التشغيلية (مليون درهم إماراتي)	11.2	15.9	12.8
أجور الموظفين ومزاياهم (مليون درهم إماراتي)	7.9	7.7	6.0
المدفوعات المقدمة إلى الحكومة (مليون درهم إماراتي)	3.4	4.3	3.4
إجمالي الضريبة المدفوعة (مليون درهم إماراتي)	3.8	٣/غ	٣/غ

الفصل الثاني

الاستدامة في إشراق

ما من خطوة نتخذها في إشراق إلا وكانت موجّهة صوب تطبيق مفهوم الاستدامة في عملياتنا، فنحن ندرك أهمية ذلك حتى نضمن ملاءمة أعمالنا للمستقبل وقدرتنا على التعلم والنمو والتكيف بسرعة مع التغيير. وعلى هذا النحو، تهدف إشراق إلى اعتماد استراتيجيات استثمارية مستدامة تحقق قيمة طويلة الأمد لعملائنا وللمجتمعات التي نخدمها.

تحقيقاً لهذا الهدف، أجرينا تقييماً للأهمية النسبية وطبّقنا إطاراً إدارياً مسترشدين بأهداف التنمية المستدامة التي تتوافق مع البيئة المعمارية.



تقييم الأهمية النسبية

يُعد تقييم الأهمية النسبية إجراءً مهمًا لتحديد وتنقيح وتقييم المشكلات البيئية والاجتماعية والحوكمة المحتملة التي قد تؤثر على أداء أعمالنا، ويستند إلى البيانات المشتخلصة من المشاورات مع أصحاب المصلحة.

العالمية للتقارير، وأهداف التنمية المستدامة، والخطة الاستراتيجية 2021 - 2025.

وقد مكنتنا هذه العملية من تحديد القضايا وترتيبها حسب الأولوية، مع إيلاء أكبر قدر من الاهتمام للموضوعات ذات الأولوية القصوى. وتتضمن القضايا التي سنوليها الأولوية خلال الفترة المشمولة بالتقرير ما يلي:

أجرت إشراف في عام 2021 تقييمًا للأهمية النسبية لتحديد الموضوعات التي تمثل أكبر تأثيرات الشركة، وقد خضع هذا التقييم للمراجعة عام 2022 تأكيدًا على ملاءمة هذه الموضوعات. أما هذه المراجعة فقد اشتملت أيضًا على مراجعة المعايير والأولويات الدولية والوطنية، بما فيها على سبيل المثال لا الحصر، مجلس معايير محاسبة الاستدامة، ومعايير المبادرة

الأخلاقيات والامتثال



الطاقة والمناخ



المجتمعات المحلية



إدارة الموارد البيئية



صحة العملاء وسلامتهم



رفاهية الموظفين وإدارة المواهب



إطار الاستدامة

بناءً على تقييم الأهمية النسبية، وضعت إشراف إطارًا للاستدامة يُساعد في توجيه استراتيجية الاستدامة وتحديد أهدافها وغاياتها، وإبراز مدى توافقها مع أهداف التنمية المستدامة ومؤشرات الأداء الرئيسية التي ستستخدمها إشراف لتقييم هذه الأهداف.

وُضع الإطار بناءً على ثلاث ركائز رئيسية.

إشراف
ESHRAQ



بناء مجتمع مزدهر

في إشراف، نعلم أن بناء علاقة مع المجتمع المحلي أمر بالغ الأهمية لنجاح عملياتنا ونجاح المجتمعات التي نعمل فيها. ونتيجة لذلك، فإننا نسعى لضمان أن أنشطتنا تساهم في بناء مجتمع قوي وحيوي.



رعاية موظفينا

هنا في إشراف، يعد موظفونا أعظم أصولنا ونحن ملتزمون بتوفير بيئة عمل آمنة وشاملة حيث يمكنهم تحقيق الازدهار والنمو.



إدارة أثرنا البيئي

اتخاذ خطوات لإدارة آثارنا البيئية سيضمن النمو المستدام في جميع عملياتنا. لن يؤدي هذا إلى حماية أعمالنا فحسب، بل سيثبت لأصحاب المصلحة لدينا أننا شركة ملتزمة ومسؤولة.

الموضوعات الجوهرية المشمولة

المجتمعات المحلية



رفاهية الموظفين وإدارة المواهب



الطاقة والمناخ



صحة العملاء وسلامتهم



الأخلاقيات والامتثال



إدارة الموارد البيئية



المواءمة مع أهداف التنمية المستدامة



الفصل الثالث

إدارة أثرنا البيئي

اتخذت إشراف العديد من الخطوات الرامية إلى بلورة فهم أفضل للآثار التي تحدثها عملياتنا التشغيلية على البيئة والبحث عن الفرص والحلول لإدارتها بفعالية. وتحقيقاً لهذه الغاية، نسعى إلى بلورة فهم أفضل ومراقبة الآثار التي تُحدثها عملياتنا التشغيلية على المناخ واستهلاك الموارد، ويشمل ذلك المياه والطاقة والورق على سبيل المثال لا الحصر. وتقدم الشركة الدعم للمبادرات الداخلية والبرامج المجتمعية التي تعزز التغيير السلوكي بشأن استهلاك الطاقة والموارد.

المواءمة مع أهداف التنمية المستدامة



الموضوعات الجوهرية المشمولة

الطاقة والمناخ إدارة الموارد البيئية 

الطاقة والمناخ

تلتزم إشراف بتقليل مستوى استهلاكها للطاقة باتخاذ العديد من الخطوات للارتقاء بمستوى وعي موظفينا عن هذه المشكلة، حتى تتمكن من تعزيز التغييرات السلوكية طويلة المدى التي ستساعد في ضمان استمرار هذه الجهود.

ومن الأمثلة على هذه التدابير التأكد من إيقاف تشغيل جميع المعدات غير المستخدمة، وإطفاء الأضواء، وضبط مكيفات الهواء على الوضع التلقائي لضمان الحفاظ على درجة حرارة تتراوح بين 22 و24 درجة مئوية. بالإضافة إلى ذلك، عملنا على تنفيذ العديد من التدابير لتحسين كفاءة أنظمة مياه التبريد في جميع المباني.

عملت إدارة التنمية في المقر الرئيسي لإشراف على تنفيذ العديد من المبادرات في مجال إدارة الطاقة للمساعدة في الحد من استهلاك المياه المبردة وتوفير الطاقة في المباني المملوكة لإشراف؛ فعلى سبيل المثال، يعتمد نظام المياه المبردة على نموذج كفاءة الطاقة في تقليل استخدام الطاقة، ويخضع للصيانة الدورية حرصاً على تحقيق الأداء الأمثل. بالإضافة إلى ذلك، بدأ الفريق بتنظيم حملة ترمي إلى رفع مستوى الوعي بين المستأجرين من خلال نشر ملصقات ورسائل تحتوي على نصائح وإرشادات تشجع

على استخدام المباني والمرافق استخدامًا مسؤولاً، إلى جانب تركيب عدادات ذكية لمراقبة استهلاك المياه المبردة والمساعدة في تحديد أساليب تقليل استهلاكها. وقد جئنا هذا العام ثمرة هذه المبادرات بانخفاض استهلاك الطاقة الكهربائية بنسبة 15%.

توضح الجداول أدناه بيانات استهلاك الطاقة في المباني التابعة لإشراف.

استهلاك الطاقة*	2023	2022	2021
استهلاك الطاقة المباشر			
استهلاك البنزين من العمليات التشغيلية والمركبات (لتر)	7,599	6,598	5,332
استهلاك الطاقة غير المباشر			
استهلاك الكهرباء (في المكاتب والمخازن والمرافق وغيرها) (كيلو واط ساعة)	8,296,741	9,775,307	483,684
إجمالي استهلاك الطاقة			
إجمالي الطاقة المستهلكة المباشرة وغير المباشرة (جيجا جول)	30,123.0	35,412.31	1,920.02
كثافة الطاقة (جيجا جول/موظف)	792.7	863.71	50.53

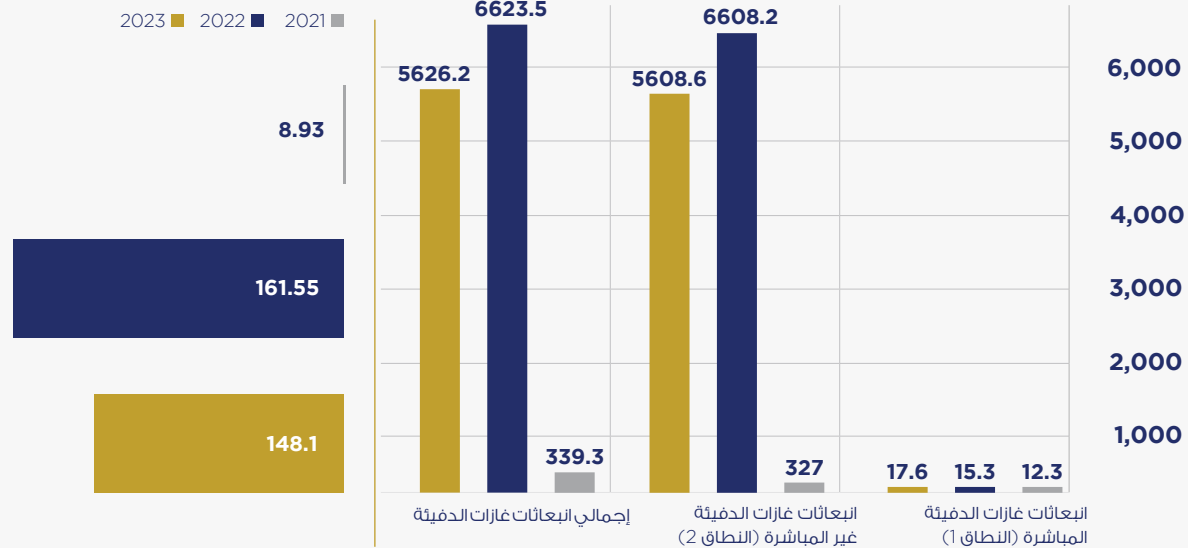
تقدم الرسوم البيانية أدناه بيانات استهلاك انبعاثات غازات الدفيئة في إشراف.

كثافة انبعاثات الغازات الدفيئة

(طن من مكافئ ثاني أكسيد الكربون/موظف)

انبعاثات غازات الدفيئة (طن من مكافئ ثاني أكسيد الكربون)

2023 ■ 2022 ■ 2021



* نطاق عام 2021: إشراف للاستثمار ش.م.ع. و نوران مارينا، وبرج مارينا رايز.
نطاق عام 2022: إشراف للاستثمار ش.م.ع.، ونوران مارينا، وبرج مارينا رايز، وبينز أند بيدجز.



إدارة الموارد البيئية

تلتزم إشراق بإدارة استهلاك مواردها بمسؤولية، وقد نفذت العديد من المبادرات بما يضمن إدارة جميع مواردها بفعالية والحد من الاستهلاك والهدر.

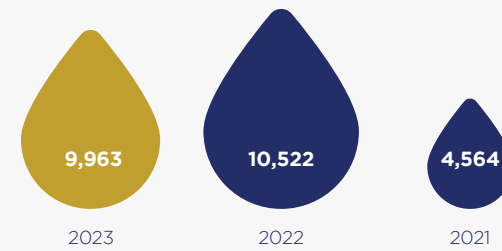
لمحة مميزة

البرنامج البيئي لنوران مارينا

خضع نظام إدارة المباني في نوران مارينا لبرنامج رئيسي لتحسين البيئة، وقد قدم هذا البرنامج رؤية أفضل عن استهلاك الطاقة في المباني، الأمر الذي مكن من التحكم في التكاليف، ما أدى إلى إدخال تحسينات تقنية عديدة مكنت نوران مارينا من أن تكون دائماً في موقف استباقي لتتابع قراءات عدادات استهلاك الطاقة وتجري تغييرات أنبية في الوحدات. إضافة إلى ما سبق، تتبع نوران مارينا إرشادات السياحة المستدامة في دبي من خلال التشجيع على تثقيف الضيوف والسياح وتطبيق التعليمات الضرورية حول توفير الطاقة وتوفير المياه لسكان هذه المباني. ومن الأمثلة على هذه التدابير وضع ملاحظات ورقية في دورات المياه للضيوف والسياح لتوفير المياه من خلال استخدام رشاشات الاستحمام المصممة خصيصاً لغايات تقليل استخدام المياه، ووضع رسائل على أبواب الشرفات لتشجيعهم على إبقاء هذه الأبواب مغلقة بغية توفير الطاقة، إلى جانب وضع رسائل في الشقق توضح أهمية إجراءات الاستدامة التي شرعت بها.



إجمالي استهلاك المياه* (متر مكعب)



كثافة استهلاك المياه* (متر مكعب/موظف)



* قدمت نوران مارينا البيانات لعامي 2022 و 2023 فقط.

عملت إدارة التنمية أيضاً على رفع مستوى الوعي بأهمية إعادة التدوير بين المستأجرين في مبانينا ومرافقنا من خلال نشر ملصقات ورسائل تهدف إلى تثقيف المستأجرين بأهمية إعادة التدوير وكيفية تطبيق إدارة النفايات المتبعة حالياً تطبيقاً فعالاً، ومن ذلك استخدام الصناديق المخصصة للنفايات ونظام الفصل بين أنواع النفايات. علاوة على ما تقدّم حرصت إدارة التنمية في مارينا رايز على الاستعانة بشركات التنظيف الخفيف وشركة غسيل السيارات التي تستخدم أدوات تنظيف جافة تُساعد في تقليل الاستهلاك الإجمالي للمياه.

وبفضل ما سبق، تُسجل هذه السنة علامة فارقة في توجهنا الإيجابي على صعيد استهلاك المياه الذي شهد انخفاضاً بنسبة 5% مقارنة بالعام 2022. ويقدم الرسم البياني لمحة عامة عن بيانات استهلاك المياه لشركة إشراق خلال الفترة المشمولة بالتقرير لعام 2023.

انضمت إشراق إلى ركب التحول الرقمي ووضعت عدة أهداف لتصبح شركة رقمية لا ورقية؛ فعلى سبيل المثال، شرعنا في عام 2018 باستخدام برمجية «أكونيكس» (ACONEX) في مسارات عملنا ورسائل البريد الإلكتروني للحصول على موافقات رقمية/توقيعات إلكترونية على الوثائق بدلاً من التوقيعات الورقية. بالإضافة إلى ذلك، أصبحت جميع وثائق سياساتنا متاحة الآن على محركات الأقراص المشتركة للشركة، إذ حوّلنا السجلات الورقية إلى محتوى رقمي بهدف تقليل كمية الورق المستخدم. ولأننا ندرك ضرورة عمليات الطباعة في بعض الأحيان، استخدمنا ورقاً صديقاً للبيئة لمثل هذه الحالات حرصاً منا على مواصلة جهود التقليل من الأثر البيئية. وفي هذا الصدد، دائماً ما تُشجع إشراق الموظفين على إعادة استخدام الأدوات المكتبية متى أمكن ذلك.

تعاونت شركة «نوران مارينا» مع جهة خارجية في عام 2023 للبدء في عملية جمع وإعادة تدوير نفاياتها غير الخطرة، الأمر الذي أثمر عن إعادة تدوير 1,852 كغم من أصل 239,652 كغم من النفايات المجمعة، بحسب ما أفادت به الجهة الخارجية.

الفصل الرابع

رعاية موظفينا

ندرك أن موظفينا هم أعظم أصولنا ونسعى جاهدين لتعزيز بيئة عمل آمنة وشاملة في جميع أنحاء الشركة، ونؤمن بضرورة الاعتناء بصحة موظفينا وتنميتهم لما لهذه العوامل من أهمية في تحقيق النجاح. وانطلاقاً من هذه المبادئ، نعمل باستمرار على وضع استراتيجيات وبرامج تولى تركيزاً كبيراً على تطوير أعضاء الفريق مع الالتزام برعاية المواهب والكفاءات وتعزيز بيئة العمل المتناغمة.

المواءمة مع أهداف التنمية المستدامة



الموضوعات الجوهرية المشمولة

رفاهية الموظفين وإدارة المواهب

الأخلاقيات والامتثال



رفاهية الموظفين وإدارة المواهب

ندرك أهمية العمل في بيئة آمنة تستوعب الجميع وتخلو من المضايقات والتمييز، ولنلتزم أيضاً بنهضة بيئة عمل يشعر جميع العاملين فيها بالدعم والتمكين، ولا نتسامح مع أي معاملة سيئة يتعرض لها أي من موظفينا.

يقدم الجدول أدناه لمحة عامة عن بيانات القوى العاملة في إشراف.

حجم القوى العاملة	2023	**2022	*2021
إجمالي عدد الموظفين	66	60	55
الموظفون بدوام كامل	38	41	38
الموظفون بدوام جزئي	0	0	0
إجمالي عدد المقاولين و/أو الاستشاريين	28	19	17
القوى العاملة حسب المستوى الوظيفي			
عدد الموظفين بدوام كامل في الإدارة العليا	7	7	7
الإناث	1	1	1
الذكور	6	6	6
عدد الموظفين بدوام كامل في الإدارة الوسطى	3	6	6
الإناث	1	3	3
الذكور	2	3	3
الموظفون بدوام كامل في المستويات الأخرى	28	28	25
الإناث	6	7	7
الذكور	22	21	18
القوى العاملة حسب الجنس			
عدد الموظفات بدوام كامل	8	10	10
عدد الموظفين الذكور بدوام كامل	30	29	26

*نطاق التقرير: إشراف للاستثمار ش.م.ع، ونوران مارينا، وبرج ضمان.
** نطاق التقرير: إشراف للاستثمار ش.م.ع، ونوران مارينا، وبينز أند بيدجز، وبرج ضمان.



تتبع إشراف جميع لوائح هيئة الأوراق المالية والسلع وأنظمة دولة الإمارات العربية المتحدة للحيلولة دون تسجيل أي حوادث تتعلق بالتمييز أو المضايقات في أماكن العمل ومعالجتها. ومن بين حالات المضايقة والتمييز، على سبيل المثال لا الحصر، أي سلوك غير مرغوب فيه أو غير منطقي أو مسيء قد يؤدي إلى شعور الموظفين بعدم الارتياح أو الإذلال أو التخويف أو التهديد.

تلتزم إشراف دوماً بإقامة جلسات نقاش مفتوحة وإيجابية بين الإدارة والموظفين حرصاً منها على صحة موظفيها الجسدية والنفسية، لتضمن بذلك تعزيز ثقافة العمل الداعمة والمتفهمة التي تساعد الموظفين على التغلب على أي تحديات.



في عام 2023 لدعم الجهود التي تبذلها دولة الإمارات نحو التوظيف.

نفخر في شركة إشراف بوجود فريق عمل متنوع وعلى درجة عالية من الكفاءة يضم موظفة إماراتية على مستوى الإدارة العليا منذ عام 2021. علاوة على ذلك، عملنا على تعيين موظف إماراتي بدوام كامل

التوظيف	2023	2022	2021
عدد المواطنين العاملين بدوام كامل	1	1	1
عدد المواطنين الذكور العاملين بدوام كامل	1	0	0

النطاق: إشراف للاستثمار ش.م.ع

تُجرى اختبارات إلكترونية في سياق العملية التدريبية هذه بهدف المساعدة في ضمان امتلاك جميع موظفينا لفهم راسخ للمواد التدريبية. يجب إجراء الاختبارات في نهاية كل فصل، واجتيازها قبل الانتقال إلى الفصل التالي. وفي حال اجتياز الاختبار بدرجة تقل عن 80%، يُشجّع الموظفون على مراجعة المادة وإعادة الاختبار حتى يحققوا درجة النجاح المنشودة، الأمر الذي يساعد في ضمان استيعاب الموظفين للمفاهيم المقدمة في الدورات.

تأخذ إشراف إدارة الصحة والسلامة بجدية بالغة، وتفخر بعدم تسجيل أي حالة وفاة أو إصابة قوية أو إصابة هادرة لوقت العمل بين الموظفين والمقاولين خلال الفترة المشمولة بالتقرير، فهي حريصة دائماً على التعامل مع مقدمي خدمات يتبعون سياسة مخصصة للصحة والسلامة. وفي سياق آخر، نؤمن في إشراف بأن التعلم المستمر والتنمية هما حجر الأساس للظفر بقوة عاملة منتجة وفعالة، لذا نعمل دائماً على توفير تدريبات مهنية عملية أو دورات إلكترونية عبر شبكة الإنترنت؛ فعلى سبيل المثال، تُستكمل جميع التدريبات في نوران مارينا في إطار إرشادات دائرة السياحة والتسويق التجاري ومؤسسة تنظيم الصناعة الأمنية. وتعدّ هذه الدورات شاملة؛ إذ أنها تشمل مجموعة من الموضوعات، منها خدمة الضيوف، ومستهدفات السياحة في دولة الإمارات، بالإضافة إلى قواعد ولوائح الضيافة.

**نؤمن في إشراف بأن
التعلم المستمر
والتنمية هما حجر
الأساس للظفر
بقوى عاملة منتجة
وفعالة.**



الأخلاقيات والامتثال

نلتزم في إشراف بأعلى المعايير الأخلاقية والمهنية، ونتخذ كل الإجراءات اللازمة لضمان امتثالنا لجميع الأنظمة واللوائح والقواعد ذات الصلة على مستوى الشركة، ويشمل ذلك جميع الأنظمة واللوائح المعمول بها في وزارة الموارد البشرية والتوطين.

وعلى هذا النحو، تعمل إشراف بالعديد من السياسات للمساعدة في توجيه الموظفين على السلوك الجيد وكيفية إدارة المخاوف أو النزاعات في حالة ظهورها؛ إذ تشمل هذه السياسات مدونة الأخلاقيات، والإبلاغ عن المخالفات، وتضارب المصالح، وأمن المعلومات.

وقد شكّلنا أيضًا لجنة مراجعة تعنى بمراجعة حوكمة الشركة وإدارة المخاطر وممارسات الرقابة الداخلية، وتؤدي دورها من خلال الإشراف المستقل على مجلس الإدارة الذي يعمل أيضًا على إشاعة الثقة في نزاهة هذه الممارسات. وبذلك، لم تُسجل أي حوادث فساد في الشركة عام 2023.

مدونة الأخلاقيات

تهدف سياسة مدونة الأخلاقيات إلى توعية الموظفين بالنظم والسياسات والإجراءات التي يجب عليهم التقيد بها، لذا يجب على جميع الموظفين التصديق على امتثالهم لهذه السياسة. علاوة على ذلك، تنطبق هذه السياسة على الهيئات أو الجهات الأخرى التي تتعامل مع الشركة.

الإبلاغ عن المخالفات

تلتزم إشراف بتطبيق أعلى معايير الشفافية والمساءلة؛ إذ تمثل سياسة الإبلاغ عن المخالفات في الشركة الدليل الذي يوجه الموظفين للتعبير عن مخاوفهم ومشكلاتهم. وتتضمن هذه السياسة أمثلة على المخاوف التي قد يُعرب عنها الموظفون، والإجراءات التي ينبغي اتباعها، بالإضافة إلى الضمانات المتاحة للموظفين في حالة ظهور أي من هذه المخاوف.

تضارب المصالح

نحن أيضًا ملتزمون بالمحافظة على أعلى مستويات المعايير الأخلاقية في إدارة شؤون أعمالنا، لذا نسعى جاهدين لضمان توافر تصرفات موظفي الشركة وسلوكياتهم وغيرهم ممن يعملون بالإنابة عن الشركة مع المبادئ الأساسية للشركة؛ إذ أن مبادئنا لا تتوافق مطلقًا مع العمل في ظل ظروف يكون فيها لتضارب المصالح أثر ضار علينا ويُعرّض أعمالنا ومواردنا وسمعتنا للخطر. ومن هنا، جاءت سياسة تضارب المصالح لتضع إطارًا لتحديد حالات تضارب المصالح المحتملة أو الفعلية وإدارتها والتخفيف من حدتها وتوجيه آلية إدارة هذه الحالات في حالة ظهورها.

أمن المعلومات

تعد حماية معلومات الشركة من الإفصاح غير المصرح به والتعديل والحذف أمرًا بالغ الأهمية لحماية مصالح الشركة وعملياتها وقدرتها على بناء الثقة مع أصحاب المصلحة. وفي هذا السياق، يتحمل الموظفون المسؤولية الكاملة عن ضمان التزامهم بالإرشادات والإجراءات المحددة، والبقاء على اطلاع دائم بسياسات وإجراءات وإرشادات أمن المعلومات؛ وعليه، تُدرج الشركة أو شركاتها التابعة أو شركاتها الشقيقة شرطًا أساسيًا في عقود التوظيف يقتضي بعدم الكشف عن أي معلومات سرية تتناول شؤون الشركة.



الفصل الخامس

بناء مجتمع مزدهر

نتحمل في إشراق المسؤولية الاجتماعية بكل جدية، وندرك الدور الذي يمكن أن تؤديه أعمالنا في بناء مجتمعات متماسكة وحيوية، ونؤمن أن المشاركة بين أعمالنا والمجتمع المحلي لا تقتصر على تحسين رفاهية المجتمعات المحلية التي نعمل فيها فحسب، بل تدعم أيضًا نجاح شركتنا.

المواءمة مع أهداف التنمية
المستدامة

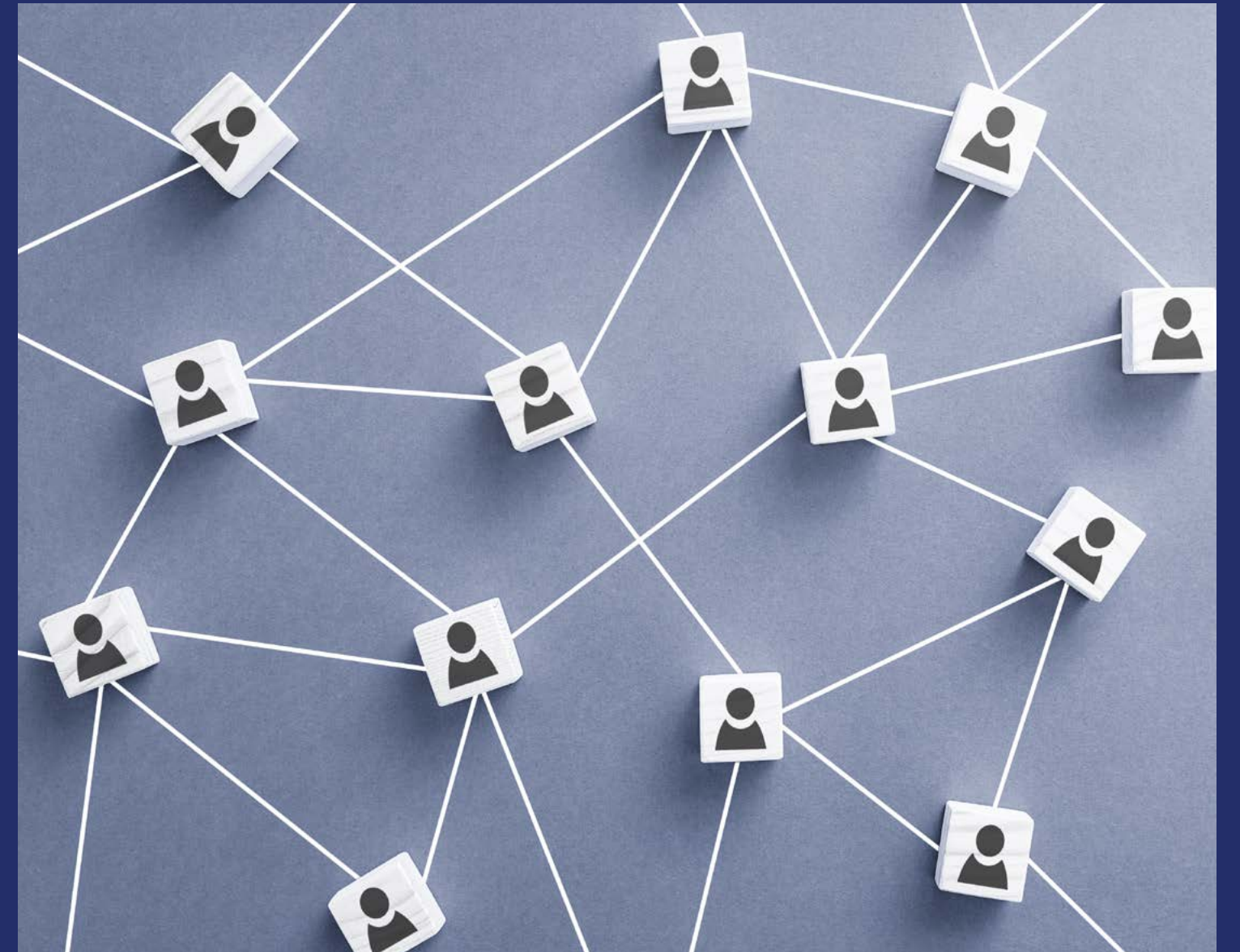


الموضوعات الجوهرية المشمولة

المجتمعات المحلية



صحة العملاء وسلامتهم





المجتمعات المحلية

تلتزم إشراف بدعم المجتمعات المحلية وتأخذ المسؤولية الاجتماعية للشركات على محمل الجد. وضمن إطار هذا الالتزام، فإننا نسعى جاهدين إلى دعم المبادرات التي تساهم في إثراء المجتمعات التي نعمل فيها، والعمل مع الموردين المحليين حيثما أمكن، وتقديم فرص تعليمية للشباب.

وبأعلى معايير الجودة. علاوة على ذلك، نتعاون مع هؤلاء الموردين لضمان توافق العمليات التشغيلية لسلسلة التوريد مع الأطر القانونية والتنظيمية في دولة الإمارات العربية المتحدة.

ندرك في إشراف أهمية دعم الموردين المحليين بغية المساهمة في نمو وتنمية المجتمعات التي نعمل فيها، بالإضافة إلى منح الأولوية للشراء من هؤلاء الموردين حيثما أمكن. ونفخر بإعلان حصولنا على ما يقارب من 97% من مشترياتنا في عام 2023 من موردين محليين، وهو ما يمثل أكثر من 90% من إجمالي إنفاقنا على المشتريات، والذي بلغ 22.5 مليون درهم إماراتي. ولا يقتصر ذلك على دعم المجتمعات المحلية فحسب، بل يضمن أيضاً تسليم مشاريعنا في الوقت المحدد وضمن حدود الميزانية.

استثمرت إشراف مبلغ 2 مليون درهم إماراتي في مكتبة بينز أند بيدجز "Beans and Pages" التي تقع في مركز جزيرة الريم وتحتوي على 11,000 كتاب متاح للأعضاء لاستعارتها. وسعيًا إلى تشجيع الأطفال على القراءة أكثر، قدمنا العديد من العروض الخاصة للأطفال وغيرنا قائمة أطعمتنا لتشمل مشروبات الأطفال، وعملنا أيضاً على تقديم أسعار مخفضة للطلاب من أجل زيادة إقبال العائلات والأطفال.

يوضح الجدول أدناه بيانات المشتريات في إشراف.

المشتريات	2023	2022	2021
إجمالي عدد الموردين	132	168	121
إجمالي عدد الموردين المحليين	129	163	117
قيمة المشتريات من الموردين المحليين (مليون درهم إماراتي)	22.5	*23	*31
إجمالي الإنفاق على المشتريات (مليون درهم إماراتي)	24.5	*25	*33

النطاق: إشراف للاستثمار ش.م.ع. وبرج مارينا راي، ونوران مارينا، وبينز أند بيدجز.

صحة العملاء وسلامتهم

نؤمن في إشراق بأهمية تكوين علاقات هادفة وموثوقة مع عملائنا بغية استدامة أعمالنا، كما أننا نسعى لضمان سلامة عملائنا، بما في ذلك في المجال الرقمي. لذلك، فإننا نسعى إلى الامتثال بجميع القوانين واللوائح في الأسواق العاملة. ونتيجة لذلك، لم تسجل أي شكاوى تتعلق بانتهاكات خصوصية العملاء وفقدان البيانات، ولم يتم تسجيل أي حوادث عدم امتثال فيما يتعلق بصحة العملاء وسلامتهم.

لمحة مميزة

جهود السلامة في نوران مارينا

ما زالت نوران مارينا تعمل على تحقيق تصنيف (+8) على مستوى جميع الشركات السياحية الإلكترونية، إلا أنها واجهت تحديات رئيسية في هذه المهمة، أبرزها عودة العملاء بعد جائحة (كوفيد-19) بوعي أكبر بحقوقهم الأساسية في النظافة والراحة والسلامة. إضافة إلى ذلك، فقد سعت نوران مارينا جاهدة إلى توفير أعلى مستويات الخدمة والجودة؛ لإظهار دولة الإمارات العربية المتحدة بوصفها الدولة الأكثر أماناً للزيارة بعد جائحة (كوفيد-19). وقد أبرمت نوران مارينا شراكة مع قنوات الحجز عبر الإنترنت التي توفر تقييمات منتظمة لجميع خدماتها ومرافقها، كما يقدم الضيوف والسياح آراءهم ومقترحاتهم بعد كل فترة إقامة. وتتوفر هذه المعلومات للجميع على الصفحات الإلكترونية لنوران مارينا.



وتتملك الشركة أيضاً ميثاق تواصل مخصص لأصحاب المصلحة على موقعنا الإلكتروني. وهذا من شأنه أن يساهم في تمكين تواصل فعال أكبر بين إشراق وأصحاب المصلحة من خلال إتاحة المجال لممثلي إشراق لتلقي الشكاوى والتوصيات والاقتراحات. كما تعمل آلية تقديم هذه الآراء والمقترحات عبر قسم العلاقات مع المستثمرين على الموقع الإلكتروني للشركة، حيث يمكن تقديم المخاوف والوثائق الداعمة. ومن هنا، توجه التوصيات والمقترحات إلى أمين سر مجلس الإدارة، كما ترسل التظلمات إلى لجنة المراجعة الداخلية.



الملحق



الملحق أ. دليل الإفصاح البيئي والاجتماعي والحوكمة للشركات المدرجة في سوق أبوظبي للأوراق المالية

البيئة

المقياس	الاحتساب	معياري المبادرة العالمية للتقارير المماثل	هدف التنمية المستدامة المماثل	مستوى التغطية
E6. استهلاك المياه	E6.1 إجمالي كمية المياه المستهلكة	GRI 303 المياه والمخلفات السائلة 2018		13
	E6.2 إجمالي كمية المياه المعالجة			م/غ
E7. العمليات البيئية	E7.1 هل تتبع الشركة سياسة بيئية معمول بها رسمياً؟ نعم/لا	GRI 103 نهج الإدارة 2016		لا
	E7.2 هل تُطبّق الشركة سياسات محددة تُعنى بإدارة النفايات و/أو المياه و/أو الطاقة و/أو إعادة التدوير؟ نعم/لا			لا
	E7.3 هل تستخدم السطفاً معتمداً لإدارة استهلاك الطاقة؟			12
E8. الرقابة البيئية	هل يراقب فريق الإدارة المسائل المرتبطة بالاستدامة و/أو يديرها؟ نعم/لا	GRI 102 الإفصاحات العامة 2016		13 و 12
E9. الرقابة البيئية	هل يراقب مجلس الإدارة المسائل المرتبطة بالاستدامة و/أو يديرها؟ نعم/لا	GRI 102 الإفصاحات العامة 2016		7
E10. التخفيف من حدة المخاطر المناخية	إجمالي المبالغ المستثمرة سنوياً في البنية التحتية المتعلقة بالمناخ والقدرة على الصمود في وجه الآثار المترتبة على التغير المناخي وتطوير المنتجات			م/غ

المقياس	الاحتساب	معياري المبادرة العالمية للتقارير المماثل	هدف التنمية المستدامة المماثل	مستوى التغطية	
E1. انبعاثات الغازات الدفيئة	E1.1 إجمالي انبعاثات الغازات الدفيئة (النطاق 1) بالطن المتري من مكافئ ثاني أكسيد الكربون	GRI 305 الانبعاثات 2016		12	
				E1.2 إجمالي انبعاثات الغازات الدفيئة (النطاق 2) بالطن المتري من مكافئ ثاني أكسيد الكربون (إن وجد)	12
				E1.3 إجمالي انبعاثات الغازات الدفيئة (النطاق 3) بالطن المتري من مكافئ ثاني أكسيد الكربون (إن وجد)	م/غ
E2. كثافة الانبعاثات	E2.1 إجمالي انبعاثات الغازات الدفيئة لكل عامل من عوامل قياس الناتج	GRI 305 الانبعاثات 2016		12	
	E2.2 إجمالي الانبعاثات، باستثناء الغازات الدفيئة، لكل عامل من عوامل قياس الناتج			12	
E3. استهلاك الطاقة	E3.1 إجمالي كمية الطاقة المستهلكة مباشرة	GRI 302 الطاقة 2016		12	
	E3.2 إجمالي كمية الطاقة المستهلكة بشكل غير مباشر			12	
E4. كثافة الطاقة	إجمالي استهلاك الطاقة لكل عامل من عوامل قياس الناتج	GRI 302 الطاقة 2016		12	
E5. تعدد مصادر الطاقة	النسبة المئوية: الطاقة المستهلكة حسب نوع مصدر توليدها	GRI 302 الطاقة 2016		م/غ	

الممارسات الاجتماعية

المقياس	الاحتساب	مقياس المبادرة العالمية للتقارير المماثل	هدف التنمية المستدامة المماثل	مستوى التغطية
S6. عدم التمييز	هل تُطبق الشركة سياسة عدم التمييز؟ نعم/لا	GRI 103: نهج الإدارة *2016		17
S7. معدّل الإصابات	النسبة المئوية؛ وتيرة وقوع حوادث الإصابة نسبةً إلى إجمالي الوقت الذي تستغرقه القوى العاملة في العمل	GRI 403: الصحة والسلامة المهنية 2018		16
S8. الصحة والسلامة العالمية	هل تُطبق الشركة سياسة الصحة المهنية و/أو سياسة الصحة والسلامة العالمية؟ نعم/لا	GRI 103: نهج الإدارة *2016		لا
S9. عمالة الأطفال والعمل القسري	S9.1 هل تُطبق الشركة سياسةً لمناهضة عمالة الأطفال و/أو العمل القسري؟ نعم/لا	GRI 103: نهج الإدارة *2016		لا
	S9.2 إذا كانت الإجابة نعم، فهل تشمل سياسة مناهضة عمالة الأطفال و/أو العمل القسري الموردين والبائعين كذلك؟ نعم/لا			لا
S10. حقوق الإنسان	S10.1 هل تُطبق الشركة سياسة حقوق الإنسان؟ نعم/لا	GRI 103: نهج الإدارة 2016		لا
	S10.2 إذا كانت الإجابة نعم، فهل تشمل سياسة حقوق الإنسان التي تطبقها الشركة الموردين والبائعين؟ نعم/لا			لا
S11. التوطين	نسبة الموظفين المواطنين			16
S12. الاستثمار المجتمعي	المبلغ المستثمر في المجتمع، كنسبة مئوية من إيرادات الشركة.	GRI 413: المجتمعات المحلية 2016		19

المقياس	الاحتساب	مقياس المبادرة العالمية للتقارير المماثل	هدف التنمية المستدامة المماثل	مستوى التغطية
S1. معدل راتب الرئيس التنفيذي	S1.1 النسبة: إجمالي أجر الرئيس التنفيذي إلى متوسط إجمالي معادل الأجور والرواتب التي يتقاضها الموظفون بدوام كامل	GRI 102: الإفصاحات العامة 2016		م/غ
	S1.2 هل تُفصح الشركة عن هذا المقياس في سجلاتها التنظيمية؟ نعم/لا			لا
S2. معدل الرواتب بين الذكور والإناث	النسبة: متوسط أجور الذكور إلى متوسط أجور الإناث	GRI 405: التنوع والشمول والفرص 2016		م/غ
S3. تنقل الموظفين وتركهم العمل في المجموعة	S3.1 النسبة المئوية: تغير الموظفين العاملين بدوام كامل سنوياً	GRI 401: التوظيف 2016		15
	S3.2 النسبة المئوية: تغير الموظفين العاملين بدوام جزئي سنوياً			15
	S3.3 النسبة المئوية: تغير المقاولين/الاستشاريين سنوياً			15
S4. التنوع بين الجنسين	S4.1 النسبة المئوية: إجمالي عدد موظفي المجموعة من الرجال والنساء	GRI 102: الإفصاحات العامة 2016 GRI 405: التنوع والفرص 2016		15
	S4.2 النسبة المئوية: المناصب الدنيا والمتوسطة التي يشغلها الرجال والنساء			15
	S4.3 النسبة المئوية: المناصب العليا والتنفيذية التي يشغلها الرجال والنساء			15
S5. نسبة العمال المؤقتين	S5.1 النسبة المئوية: إجمالي عدد الموظفين العاملين بدوام جزئي في المجموعة	GRI 102: الإفصاحات العامة 2016		15
	S5.2 النسبة المئوية: إجمالي عدد المناصب التي يشغلها المقاولون و/أو الاستشاريون			15

الحوكمة

المقياس	الاحتساب	مقياس المبادرة العالمية لتقارير المماثل	هدف التنمية المستدامة المماثل	مستوى التغطية
G6. خصوصية البيانات	G6.1 هل تُطبّق الشركة سياسةً لحماية خصوصية البيانات؟ نعم/لا			لا
				لا
G7. تقارير الاستدامة	G6.2 هل تُطبّق الشركة التي تعمل فيها أي إجراءات للامتثال لقواعد النظام الأوروبي العام لحماية البيانات (GDPR)؟ نعم/لا			لا
				نعم
G8. ممارسات الإفصاح	G7 هل تنشر الشركة تقارير عن الاستدامة؟ نعم/لا			لا
				نعم
				لا
G9. المصادقة الخارجية	G8.1 هل تقدم الشركة بيانات الاستدامة اللازمة لأطر تقارير الاستدامة؟ نعم/لا			لا
				نعم
				لا
G9. المصادقة الخارجية	G8.2 هل تركز الشركة على أهداف محددة من أهداف الأمم المتحدة للتنمية المستدامة؟ نعم/لا			لا
				نعم
				لا
G9. المصادقة الخارجية	G8.3 هل تحدد الشركة المستهدفات المرجو تحقيقها وتبلغ عن التقدم المُحرز في تحقيق أهداف الأمم المتحدة للتنمية المستدامة؟ نعم/لا			لا
				نعم
				لا
G9. المصادقة الخارجية	G9 هل يتولى مراجعون خارجيون التحقق من صحة الإفصاحات المرتبطة بالاستدامة التي تقدّمها الشركة؟ نعم/لا			لا
				نعم
				لا

المقياس	الاحتساب	مقياس المبادرة العالمية لتقارير المماثل	هدف التنمية المستدامة المماثل	مستوى التغطية
G1. تنوع مجلس الإدارة	G1.1 النسبة المئوية: إجمالي مقاعد مجلس الإدارة التي يشغلها الرجال والنساء	GRI 405 التنوع والشمول وتكافؤ الفرص 2016	5 المساواة بين الجنسين	7
				7
G2. استقلالية مجلس الإدارة	G1.2 النسبة المئوية: إجمالي مناصب رؤساء اللجان التي يشغلها الرجال والنساء			نعم
				7
G3. الحوافز المدفوعة	G2.1 هل تُمنع الشركة مباشرة الرئيس التنفيذي بمهام رئيس مجلس الإدارة؟ نعم/لا			لا
				7
G4. مدونة قواعد السلوك للموردين	G2.2 النسبة المئوية: إجمالي مقاعد مجلس الإدارة التي يشغلها أعضاء مجلس الإدارة المستقلون			لا
				7
G4. مدونة قواعد السلوك للموردين	G4.1 هل يتعين على المؤدّين الذين يتعاملون مع الشركة الالتزام بمدونة قواعد السلوك؟ نعم/لا		12 الاستهلكات والنجاح المسؤول	19
				7
G5. الأخلاقيات ومكافحة الفساد	G4.2 إذا كانت الإجابة نعم، ما نسبة الموردين الذين صادقوا رسمياً على امتثالهم لمدونة قواعد السلوك هذه؟			نعم/لا
				7
G5. الأخلاقيات ومكافحة الفساد	G5.1 هل تُطبّق الشركة سياسةً للالتزام بالأخلاقيات و/أو مكافحة الفساد؟ نعم/لا		16 السلام والعدل القوية	17
				17
G5. الأخلاقيات ومكافحة الفساد	G5.2 إذا كانت الإجابة نعم، كم تبلغ نسبة القوى العاملة الذين صادقوا رسمياً على امتثالهم لهذه السياسة؟			17
				17

اشراق

ESHRAQ